

PEDIATRÍA DEL DESARROLLO Y COMPORTAMIENTO

BOLETÍN INFORMATIVO



Un boletín quincenal para familias de Pediatría del Desarrollo y Comportamiento En Boston Medical Center durante el distanciamiento social y COVID-19

¿Qué está pasando?



Planes de reapertura de escuelas

El 9 de Marzo de 2021, el Departamento de Educación Primaria y Secundaria y el comisionado Jeffrey Riley emitieron una [nueva guía](#). La guía establece que las opciones de aprendizaje híbrido y remoto para distritos de la Commonwealth ya no contarán para cumplir con las horas de tiempo de aprendizaje requeridas por los estudiantes. Esto significa que las escuelas tendrán que cambiar su modelo de aprendizaje a la instrucción presencial a tiempo completo, 5 días a la semana, comenzando en las fechas que se especifican a continuación. Las familias, sin embargo, conservan el derecho de mantener a sus hijos en instrucción remota y posponer su regreso al aprendizaje en persona hasta el final del año escolar. Además, distritos enteros pueden presentar una exención que solicite una extensión del aprendizaje virtual en todo el distrito.

- Escuelas primarias: regresan al aprendizaje en persona **lunes 5 de Abril**
- Escuelas intermedias: regresa al aprendizaje en persona **miércoles 28 de abril**
- Escuelas secundarias: fecha de regreso **por definir**.

*Para obtener más información sobre lo que está planeando la escuela de su hijo, visite el sitio web de su distrito o comuníquese con el personal de la escuela.



Pascua 2021

La Pascua, también conocida como Pesaj, es una de las festividades más sagradas y observadas de la religión judía. Comienza el sábado 27 de marzo y dura ocho días para conmemorar la libertad de los israelitas de los egipcios. Las familias suelen observar esta importante festividad con una comida conmemorativa, el seder, utilizando un libro llamado Hagadá, que cuenta la historia de la Pascua y transmite las tradiciones y lecciones de la historia a los niños, parientes y amigos. Vea esta grabación de [la Hagadá](#) escrita específicamente para personas con autismo y otras discapacidades del desarrollo.



1 Año Después: Rayos de Esperanza



No hay duda de que la pandemia de COVID-19 ha sido un desafío para los niños y las familias, y todos todavía nos estamos adaptando, incluso cuando nuestras comunidades regresan lentamente a la "normalidad". Sin embargo, tenemos curiosidad por saber ... ¿cuáles han sido tus oportunidades ganadas? ¿Dónde has encontrado la alegría? ¿Qué nuevas oportunidades o experiencias has tenido como resultado? Encuestamos a nuestro personal y esto es lo que tenían que decir ...



"Durante la pandemia, he tenido más posibilidades de reducir la velocidad y estar más presente. También me ha obligado a pasar más tiempo al aire libre."

- Hillary

"El lado positivo de la pandemia para mí es la cantidad de tiempo que he tenido con mis hijos (9 meses y 4 años) para experimentar pequeñas alegrías de la vida de las que normalmente no habría podido ser parte".

- Liz

"En marzo pasado, decidimos adoptar una perra de la familia, pensando que tendríamos mucho tiempo para pasar con ella y entrenarla. A pesar de que solo somos la mitad de nosotros recogiendo sus desastres, conseguirla sigue siendo la mejor decisión que podríamos haber tomado, ya que ella nos ha traído TANTA alegría (¡y robado calcetines!)"

- Shari

"Un lado positivo "de la pandemia de COVID-19 han sido los sentimientos de profundo aprecio que he sentido por mis seres queridos ... ¡además de todo el tiempo extra en mi pijama!"

- Alex

"¡Un lado positivo de la pandemia de COVID-19 para mí personalmente ha sido conocer y trabajar con el increíble programa de autismo y el equipo de DBP!"

- Jacqueline

"Conseguir que dos nuevos gatitos se unan a nuestra familia y poder pasar más tiempo con ellos"

- Belinda



¡Comparta con nosotros sus luces plateadas etiquetándonos en [Facebook](#) o [Instagram](#) para tener la oportunidad de aparecer en nuestras redes sociales!

Toma de decisiones de regreso a clases



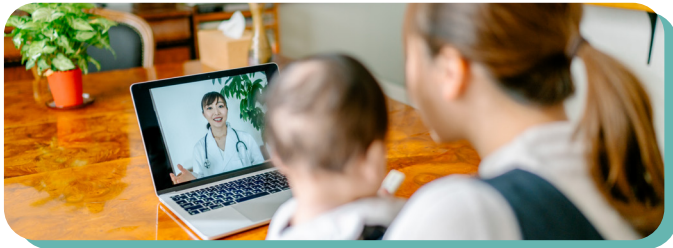
Con el anuncio del comisionado la semana pasada y las escuelas haciendo planes para reabrir sus puertas a todos los estudiantes, la decisión de enviar o no a su hijo o hija de regreso a clase puede ser difícil. Aquí hay algunas preguntas que puede considerar:

- ¿La escuela de mi hijo o hija tiene un plan de apertura segura? ¿Me han comunicado los planes de una manera que entiendo y con la que me siento cómodo?
- ¿La escuela de mi hijo o hija tiene la capacidad de implementar planes para reducir cualquier posibilidad de propagación del virus? (¿Ofrecen vacunas al personal? ¿Pueden los estudiantes permanecer separados a una distancia de 6 pies?)
- ¿Tengo transporte confiable y seguro para mi hijo o hija hacia y desde la escuela?
- ¿Puede mi hijo o hija usar una máscara cómodamente? Si mi hijo o hija no puede usar una máscara cómodamente, ¿existen otros planes que se implementarán?
- ¿En qué entorno prospera mi hijo o hija? ¿De qué manera se han fortalecido o retrocedido las habilidades de mi hijo o hija como resultado del nuevo entorno de aprendizaje?
- ¿Con quién puedo hablar sobre mis preocupaciones?

En última instancia, la mejor decisión es la que funciona para SU hijo o hija y su familia. Sin embargo, en caso de que sea útil, aquí hay algunos sitios web más para ayudarlo a guiarlo: [CDC](#) | [Clínica de Maven](#)



Recursos



Boston Medical Center está aquí para ayudarlos durante este momento difícil. Consulte nuestra nueva hoja de cálculo de recursos, que tiene enlaces a aprendizaje en línea, historias sociales, programas de música / animales / estado físico, clases en vivo en línea y más. Vea la segunda pestaña para comidas gratuitas y servicios financieros en todo Massachusetts. Esta hoja de cálculo está disponible en varios idiomas y se actualizará continuamente a medida que haya nuevos recursos disponibles. Sabe algo para agregar?

Correo electrónico
autismprogram@bmc.org
con sugerencias.

Para encontrar grabaciones de nuestra serie de web, "Caring for Kids with Autism and Developmental Differences," visite: <https://www.youtube.com/channel/UCifYfJKUuSa8XzytUcn-Anw>



Clínica

Los médicos de desarrollo y la pediatría conductual están disponibles por teléfono / Zoom para consultas y consultas de telesalud. Llámenos al 617-414-4841 si tiene alguna pregunta o necesita ayuda. Para crear una cuenta Zoom gratuita, visite zoom.us/signup.



Nuestros Clínicos

Marilyn Augustyn, MD
 Naomi Steiner, MD
 Arathi Reddy, DO
 Ana Carolina Sanchez, MD
 Jodi Santosuosso, NP
 Rachel Amgott, NP
 Christina Lazdowsky, NP
 Mei Elensary, MD
 Alyssa King, PhD
 Ana Treadaway, MD
 Mediatrix Mbamalu, MD
 Christine McGivney, DO
 Jocelyn Kuhn PhD
 Audrey Christiansen, MD

SOBRE ESTE BOLETÍN

Este boletín es traído por el Programa de Autismo en el Boston Medical Center, un programa de apoyo familiar de Pediatría del Desarrollo y Comportamiento. Estamos comprometidos a apoyar a cualquier familia de DBP durante este tiempo, independientemente del diagnóstico. ¡No dude en comunicarse y síganos en las redes sociales para obtener más consejos e información!



BMC.org/autism
Autismprogram@bmc.org



The Autism Program at Boston Medical Center



@BMCAutismProgram